

**ASEMAKAAVAMERKINNÄT JA MÄÄRÄYKSET:**

- YU Urheilutoimintaa palvelevien rakennusten korttelialue.
- LT-4 Maantien alue.
- LR-2 Raitiotie liikenteen korttelialue, jolle saa rakentaa raitiotie liikenteen tarvitsemia rakennuksia ja rakennelmia. Rakennusalueella sallitaan maanalaista pääkäyttötarkoituksen mukaisia tiloja ja työtaloja. Korttelialueen rakennusten, rakennelmien ja pihajonojen tulee muodostaa kaupunkikuvallisesti laadukas kokonaisuus.
- LPY Yleisten pysäköintialueiden korttelialue.
- EV Suojaviheralue.
- 3 m kaava-alueen rajan ulkopuolella oleva viiva.
- Kaupungin- tai kunnanosan raja.
- Korttelin, korttelinosan ja alueen raja.
- Osa-alueen raja.
- Ohjeellinen alueen tai osa-alueen raja.
- Poikkiviiva osoittaa rajan sen puolen johon merkintä kohdistuu.
- PAPPI**
- 5577 Korttelin numero.
- 5 Ohjeellisen tontin numero.
- TEISKONTIE**
- 4700 Kadun tai muun yleisen alueen nimi.
- III Roomalainen numero osoittaa rakennusten, rakennuksen tai sen osan suurimman sallitun kerrosluvun.
- Rakennusala Rakennusala.
- et Ohjeellinen muuntamon rakennusala.
- pkui-1 Rakennusala, jolle saa sijoittaa maanalaisten tilojen porrassisäilytyspaikkoja ja teknikkokulkuja. Rakennusten, rakennelmien ja laitteiden maanpäälliset osat tulee toteuttaa ympäristöön sopivalla tavalla. Suunnittelussa on huomioitava sissä- ja ulkoilman laatu sekä laitteistojen aiheuttamaa melua koskevat ohje- ja raja-arvot.
- p ma/a Alue, jolle saadaan rakentaa maanalaisten autojen säilytyspaikka ja sen päälle pysäköimispaikka.
- Maanalaisten tiloihin johtava ajoluiska Maanalaisten tiloihin johtava ajoluiska.
- ju-72 Nuoli osoittaa rakennusalan sivun, johon rakennus on rakennettava kiinni.
- mju Nuoli osoittaa rakennusalan sivun, jonka puolella julkisivun tulee olla pääosin puuta.
- i-11 Kaupunkikuvan kannalta merkittävä julkisivu.
- Istutettava alueen osa Alueella on säilytettävä olemassa olevaa puustoa mahdollisuuksien mukaan ja sitä on täydennettävä uusilla istutuksilla ympäristöön soveltuvalla tavalla.
- Istutettava puurivi Istutettava puurivi.
- Katu Katu.
- ty-m-7 Ohjeellinen aukiomainen alueen osa, joka on toteutettava korkealaatuisesti ja ympäristöön sovitteena.
- ajo-5(5577/4) Alueelle saa sijoittaa ajoyhteyden, jonka sijainti on ohjeellinen. Suluisa oleva merkintä osoittaa korttelin osat, joille ajo kyseisen alueen kautta on sallittu.
- pp Ohjeellinen yleiselle jalankululle ja polkupyöräilylle varattu alueen osa.
- p Pysäköimispaikka.
- p Ohjeellinen pysäköimispaikka.
- y-1 Ohjeellinen alueen osa, jolle saadaan rakentaa alueen ylittävää jalankulku- ja polkupyörätie.
- Ajoneuvoliittymän likimääräinen sijainti Ajoneuvoliittymän likimääräinen sijainti.
- Katualueen rajan osa, jonka kohdalta ei saa järjestää ajoneuvoliittymää Katualueen rajan osa, jonka kohdalta ei saa järjestää ajoneuvoliittymää.

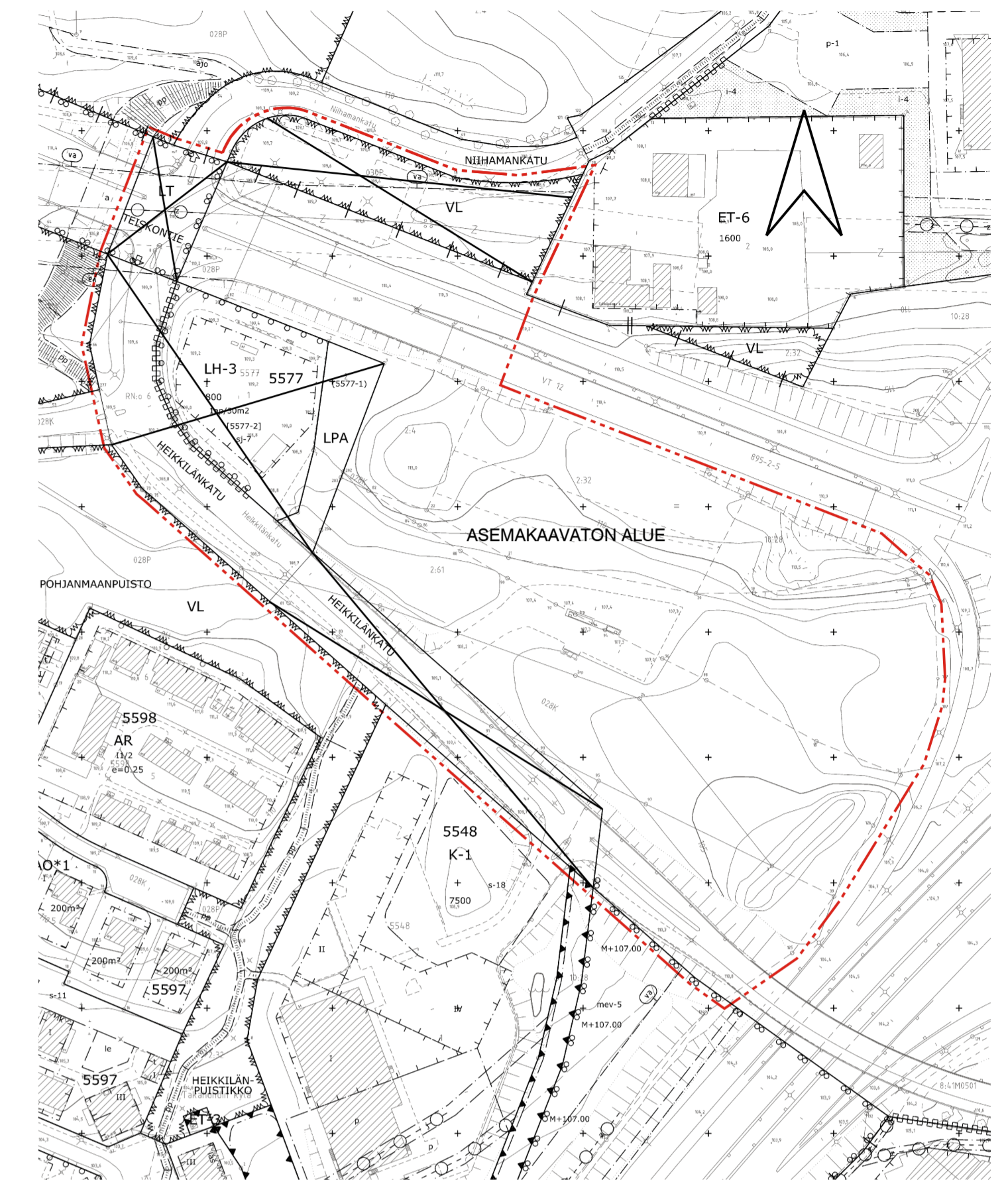
- 1ap/110m2 Merkintä osoittaa, kuinka monta kerrosalaneliometriä kohti on rakennettava yksi autopaikka.
- 1pp/150m2 Merkintä osoittaa, kuinka monta kerrosalaneliometriä kohti on rakennettava yksi polkupyöräpaikka. Vähintään puolet polkupyöräpaikoista on rakennettava katetuiksi.
- Maanalaisten johto Maanalaisten johto.
- Ohjeellinen maanalaista johtoa varten varattu alueen osa Ohjeellinen maanalaista johtoa varten varattu alueen osa.
- Sähkolinja Sähkolinja.
- Voimajohtoalue Luku osoittaa voimajohdon jännitetason.
- Ohjeellinen voimajohtoalue Luku osoittaa voimajohdon jännitetason.
- sl-5 Hyönteistilittään arvokas alue. Alueella ei saa suorittaa sen luonnontilaa heikentäviä toimenpiteitä.
- su Maantien suojajälkeksi varattu alueen osa.
- hule-45 Hulevesien hallintaan liittyvä rakenne.
- vih-ka-2 Muiden kuin puurakenteisina toteutettavien rakennusten katot on korttelissa toteutettava pääosin viherkattoina.
- pima-8 Alueen maaperän pilaantuneisuus tulee selvittää ja tarvittaessa puhdistaa sekä jätteet poistaa maaperästä ympäristöviranomaisen hyväksymien suunnitelmien mukaisesti.
- rto-8876 Asemakaavaa varten on laadittu rakentamistapaohjeet, jotka ovat asemakaavan liitteenä. Luku tarkoittaa asemakaavan numeroa.
- y-8876 Merkintä osoittaa, että lättä asemakaavaa varten on laadittu yleismääräys, joka on asemakaavakartassa. Luku tarkoittaa asemakaavan numeroa.

**YLEISMÄÄRÄYKSET:**

- Julkisivut**
- Julkisivuja ja kattotasanteita saa hyödyntää energiantuotantoon rakennuksen arkkitehtuurin integroituna.
- Rakennusten maantasokerroksen julkisivu on toteutettava pääosin läpinäkyvänä siten, että rakennuksen sisällin pääkäyttötarkoituksen käynnin ympäristössä liikkujille.
- Kadun puolella sisäänkäynti tulee sijoittaa julkisivulinjasta sisäänvedettyinä siten, että sisäänarvot toimii katoksena.
- Lintujen törmäysriskiä tulee vähentää lasipintojen keskinäisen sijoittelun tai muiden suunnitteluratkaisujen avulla. Lasipinnat tulee käsitellä kuvioinnilla tai muuten siten, että käsittely vähentää lintujen törmäysriskiä.
- Viherkerron**
- Rakennuslupaan liitettävillä suunnitelmillä on osoitettava, että pääkäyttötarkoituksen mukainen Tampereen viherkerronille määritelty tavoitetaso löytyy.
- Tontilla on viivytettävä hulevesiä viherkerronlaskelman mukaisesti. Viivytystilavuuden tulee tyhjentyä 3-12 tunnin kuluessa täyttymisestään ja järjestelmässä tulee olla suunniteltu ylivuoto.
- Hulevedet**
- Korttelin pysäköinti- ja liikennöintialueilla muodostuvat hulevedet on käsiteltävä biosuodattamalla ennen liittämistä kaupungin hulevesijärjestelmään.
- Haitta-aineita sisältävien maa-ainesten läpi ei saa johtaa hulevesiä.
- Meluntorjunta**
- Raitiotie tulee suunnitella siten, ettei raitiotie liikenteen aiheuttama tärinä tai runkomelu ylitä tavoitteena pidettäviä enimmäisarvoja rakennusten sisätiloissa.
- Rakennuslupaa haettaessa on osoitettava, että rakennusten sisätiloissa saavutetaan runkomelun ja tärinän osalta tilojen käyttötarkoituksen edellyttämät olosuhteet.
- Luontoarvot**
- Haitallisten vieraslajien torjunta ja niiden leviämisen hallinta tulee huomioida jatkosuunnittelussa ja rakentamisessa.
- Liikennealue**
- Tiealueen ylittävän sillan vapaa alkukorkeus on oltava vähintään 7,5 m.
- Maantien suojajalue**
- Maantien suojajälkeksi varatulle alueen osalle (su) ei saa sijoittaa mainoksia, rakennelmia eikä muita laitteita paitsi suojajälkeksi.
- Pysäköinti**
- Korttelin pysäköinti voidaan järjestää väliaikaisesti pintapysäköintinä saman korttelin rakentamattomalla tontilla, kunnes asemakaavan mukainen pysäköintialue on toteutettu.
- Väliaikaispysäköinnin sijainti ja laajuus on sitovasti osoitettu pysäköimispaikka-merkinnällä.

**POISTETTAVA ASEMAKAAVA MK 1:2000**

X 3 m sen asemakaava-alueen ulkopuolella oleva viiva, jonka sisäpuolelta asemakaavamerkinnot ja -määräykset poistetaan.



**TAMPERE**

**ASEMAKAAVA**  
 Kaupunginosa: PAPPILA (028)  
 Kortteli nro: 5577  
 Katu- ja liikennealue.  
 Kaupunginosa raja.

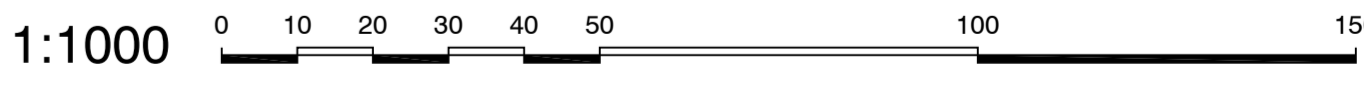
**ASEMAKAAVAN MUUTOS**  
 Kaupunginosa: PAPPILA (028)      Kaupunginosa: NIIHAMA (030)  
 Kortteli nro: 5577                      Virkistysaluetta.  
 Katu- ja liikennealue.  
 Kaupunginosa raja.

**ASEMAKAAVALLA JA ASEMAKAAVAN MUUTOKSELLA MUODOSTUU**  
 Kaupunginosa: PAPPILA (028)      Kaupunginosa: KAUPINLAAKSO (029)  
 Kortteli nro: 5577                      Erityisaluetta.  
 Katu- ja liikennealue.  
 Kaupunginosa raja.

MUUTETAAN 3.9.2003 HYVÄKSYTTÄ ASEMAKAAVA NRO 7654,  
 MUUTETAAN 31.3.2000 VAHVISTETTUA ASEMAKAAVA NRO 7466,  
 MUUTETAAN 23.5.1983 VAHVISTETTUA ASEMAKAAVA NRO 6001.

TÄHÄN ASEMAKAAVAKARTTAAN LIITTYVÄ ASEMAKAAVAN SELOSTUS, RAKENTAMISTAPA-OHJE JA VIITESUUNNITELMA.

TÄMÄN ASEMAKAAVAN ALUEELLA TONTTIJAKO LAADITTAAN SITOVAAN JA ERILLISENÄ.



<b>KAUPUNKIYMPÄRISTÖN PALVELUALUE / PAIKKATIEDO</b>		<i>Antti Alarotu</i> Antti Alarotu kaupungingeodeetti
Asemakaavaehdotus perustuu pohjakarttaan, joka täyttää Maankäyttö- ja rakennuslain 54 § a-c vaatimukset.		12.10.2023
Tasokoordinaatti- / korkeusjärjestelmä ETRS-GK24 / N2000		
<b>KAUPUNKIYMPÄRISTÖN SUUNNITTELU / ASEMAKAAVOITUS</b>		
Suunnittelija KATARINA SURAKKA		
Piirtäjä EH	<i>Elina Karpainen</i> Elina Karpainen asemakaavapäällikkö	
Pvm. 23.10.2023	27.5.2024	
Tark. 18.3.2024, 27.5.2024	18.3.2024, 27.5.2024	
Asemakaavakartta nro <b>8876</b>		KV hyv.